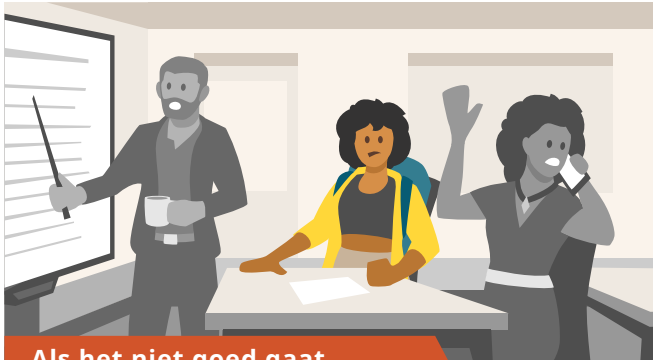


8. Samenwerking



Als het niet goed gaat

Er is **weinig contact** tussen school, leerlingen en ouders. Ouders en school zitten **niet op één lijn** als het gaat om de aanpak van schoolgerelateerde problemen. Bij leerlingen die extra ondersteuning krijgen verloopt de samenwerking tussen betrokkenen **moeizaam**. Dit kan ervoor zorgen dat problemen pas **laat gesignaleerd** worden en dat leerlingen thuis komen te zitten **zonder passend onderwijs**.

Er is geen duidelijk aanspreekpunt voor het zorgtraject, waardoor de **communicatie gebrekkig** verloopt en afspraken en taken niet voor iedereen helder zijn. De kennis en ervaring van leerlingen en ouders worden in het zorgtraject onvoldoende benut en er is een gebrek aan onderling vertrouwen.



Als het wel goed gaat

Er bestaat een **goede relatie en samenwerking** tussen school, leerlingen en ouders. Ouders en school stemmen hun aanpak op elkaar af om te zorgen voor een **doorgaande opvoedlijn** thuis en op school. De **ouder- en leerlingbetrokkenheid** is hoog en knelpunten worden vroegtijdig gesignaleerd.

Wanneer leerlingen extra ondersteuning ontvangen werken leerlingen, ouders, school en zorgprofessionals samen en is er **één aanspreekpunt** in het zorgtraject. Iedereen is op de hoogte van gemaakte afspraken en de taakverdeling door **duidelijke communicatie**. De kennis en **ervaring van leerlingen en ouders** worden in het zorgtraject benut en er is sprake van een gelijkwaardige samenwerkingsrelatie op basis van vertrouwen.



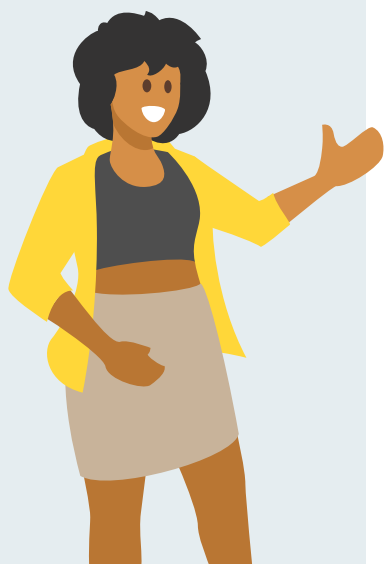
Tip: kies niet alleen voor losse acties en interventies. Zet in op alle lagen in en om de school en met verschillende acties en interventies die op elkaar aansluiten. Denk na over verbinding en een blijvende inzet voor de toekomst. Zie ook het [stappenplan](#) 'Werken aan welbevinden'.

Aanbevelingen

8.1 Investeer in de relatie en **communicatie tussen ouders en school**, met korte lijnen waardoor problemen tijdig worden gesignaleerd.

Inspiratie uit de praktijk

“We proberen de ouderbetrokkenheid te verhogen door laagdrempelig contact. Niet alleen als er wat aan de hand is, maar ook bijvoorbeeld door ouderavonden te organiseren. Daarnaast doen huisbezoeken wanneer het contact met ouders niet tot stand komt, om even te kunnen overleggen en vertellen hoe het gaat op school. Er kunnen allerlei redenen zijn dat het via mail of telefonisch niet lukt om contact te krijgen (bijvoorbeeld taalbarrière). Soms speelt er bij ouders een stukje wantrouwen of een nare ervaring met eerdere scholen, maar veel vaker blijkt dat ouders niet wisten dat school behoefte had aan contact. Die ouders vinden het heel fijn dat we dan langskomen.”



Interventies

NJI toolkit ouderbetrokkenheid

Toolkit met handvaten voor optimaliseren van samenwerking met ouders gericht op gelijkwaardige samenwerking, wederzijdse kennisbenutting, en gezamenlijke besluitvorming.

Naar interventie.

School-Wide Positive Behavior Support

Het schoolteam werkt proactief aan het bouwen van een positieve relatie met ouders door laagdrempelig frequent contact. Bij extra leerbehoeften wordt in overleg een gezamenlijk plan opgesteld voor passende ondersteuning.

Naar interventie.

Ouderbetrokkenheid

Door ouders actief te betrekken bij de schoolontwikkeling van hun kind, ontstaat een vertrouwensband waar regelmatig met elkaar wordt gecommuniceerd. Dankzij deze korte lijnen kunnen problemen tijdig worden opgemerkt.

Naar interventie.

MAZL

Ouders worden actief betrokken via verzuimgesprekken met school en zorgmedewerkers, afgestemd op de specifieke situatie van de leerling. Deze open communicatie bevordert de samenwerking en zorg voor de leerling.

Naar interventie.

- 8.2** Op het moment dat er problemen spelen: zorg dat **alle betrokken partijen** rondom een jongere (ouders, school, hulpverlening en leerplicht) **actief worden betrokken** in het zoeken naar een vorm van passend onderwijs en op de hoogte zijn van gemaakte afspraken. Eén procesregisseur die overzicht houdt en knopen kan doorhakken.

Inspiratie uit de praktijk

“De zorgstructuur bestaat uit het Centrum voor Jeugd & Gezin, de orthopedagoog van de school, de leerlingbegeleidster en de zorgcoördinator. Hier komen de echte zorgvragen terecht. De aangemelde casussen worden besproken en er wordt overlegd wie de zorgvraag het best kan oppakken. Deze persoon gaat vervolgens met leerling, ouders en coach in gesprek om het plan concreet vorm te geven.”

Interventies

School-Wide Positive Behavior Support

Ouders werken samen met de en zorginstanties om een gezamenlijk plan op te stellen voor leerlingen met speciale onderwijsbehoeften. Ouders kunnen ook deelnemen aan interventies om hun opvoedvaardigheden te versterken.

Naar interventie.

Ouderbetrokkenheid

Als er problemen spelen is ouderbetrokkenheid cruciaal voor het bieden van aanvullende inzichten, consistentie tussen school en thuis en een gedeelde verantwoordelijkheid over het gezamenlijk ontwikkeld plan

Naar interventie.

MAZL

Betrekt alle belanghebbenden door regelmatige communicatie en shared decision making over het zorgtraject. De jeugdarts ontwikkelt een plan van aanpak wat wordt gedeeld en doorgesproken met alle betrokken partijen.

Naar interventie.

- 8.3** Plaats **zorgprofessionals met brede, multidisciplinaire expertise in scholen** en organiseer preventieve gesprekken (bijv. met leerplicht) zodat problemen in een vroeg stadium kunnen worden aangepakt.

Inspiratie uit de praktijk

“Voor leerlingen die dreigen vast te lopen / uit te vallen en waarbij standaard aanpassingen binnen het reguliere onderwijs onvoldoende helpen, is er een ‘back-up’ voorziening. Deze voorziening vormt een verlenging van school (een fysieke ruimte op het schoolplein) maar haalt ook jeugdhulpverlening binnen de schoolmuren. Zo is er een GGZ hulpverlener betrokken vanuit de gemeente en sluit de orthopedagoog van school aan. De intern leerlingbegeleider leidt het project. Daarnaast is er een dagelijkse groepsbegeleider.”

Interventies

MAZL

Mentoren en/of ondersteunings-, leerjaar- of verzuimcoördinatoren voeren verzuimgesprekken met leerlingen en ouders, waarbij in overleg met de jeugdarts gezamenlijk een plan van aanpak kan worden gemaakt.

Naar interventie.

8.4 **Luister naar jongeren zelf** en naar wat zij nodig hebben om hun diploma te kunnen halen.

Inspiratie uit de praktijk

“In de bovenbouw zijn leerlingen uitgenodigd in teamvergaderingen om mee te praten over onderwerpen als prestatiedruk. Leerlingen gaan hierin in gesprek met mentoren, en ander schoolpersoneel zit eromheen en luistert. Het gaat erom inzicht te krijgen in wat de leerlingen ervaren en wat zij nodig hebben. Daarna wordt er overlegd hoe de school daar op kan inspelen. Het doel van deze gesprekken is meer begrip creëren bij docenten en betere stroomlijning van deadlines.”

Interventies

MAZL

Door regelmatige communicatie met leerling en ouders wordt ruimte gecreëerd voor het bespreken van individuele omstandigheden en behoeften. Hierdoor kan ondersteuning op maat worden geboden, wat bijdraagt aan effectieve hulpverlening.

Naar interventie.

Wegwijzer Mentaal Kapitaal

Deze pdf komt van de online Wegwijzer Mentaal Kapitaal (www.wegwijzermentaalkapitaal.nl). De Wegwijzer geeft aanbevelingen voor de aanpak van schoolstress, prestatiedruk en schoolverzuim, op basis van 8 domeinen.

Wetenschappelijke onderbouwing

Deze wegwijzer is tot stand gekomen door een langlopende studie naar stress, prestatiedruk en schoolverzuim bij jongeren in het voortgezet onderwijs. Alle aanbevelingen zijn voortgekomen uit literatuurstudies, resultaten van interviews en focusgroepen. Meer informatie over dit onderzoek is [hier](#) te vinden.

Geselecteerde interventies

Deze wegwijzer wordt up-to-date gehouden met betrekking tot de ontwikkeling en onderzoek naar nieuwe interventies. De huidige interventies zijn geselecteerd uit de Databank Effectieve Jeugdinterventies van het Nederlands Jeugdinstituut (NJI) en de [Gezonde School](#) databank. We hebben gekozen voor interventies met erkenningsniveau “goed onderbouwd/beschreven” en “effectief”.

De beschrijving van de interventies is toegespitst op het gebruiksgemak van deze wegwijzer. Dit betekent dat de beschrijving van werkzame elementen vaak incompleet is en per aanbeveling kan variëren. Dit is afhankelijk van het werkzame element in de interventie en de aansluiting bij de aanbeveling.